

**eco**  
Kids



ANO 02 - NÚMERO 01 | JUNHO DE 2015  
VITÓRIA DA CONQUISTA - BA



# EDITORIAL

A Escola Municipal Mãe Vitória de Petu tem seus muros voltados para as grandiosas árvores do Poço Escuro. Os alunos, os pais, os funcionários e a comunidade escolar apreciam a beleza da mata do fundo dos próprios quintais.

O sentimento de pertencimento faz parte do Projeto "O Poço Escuro é Nosso!", que é desenvolvido pela Escola Municipal Mãe Vitória de Petu, e conta com a participação de 405 alunos, da Educação Infantil ao 5º ano do Ensino Fundamental. As atividades desenvolvidas durante o primeiro trimestre de 2015 tiveram o objetivo de incentivar a conscientização sobre a proteção, o respeito e o amor à natureza de todos os seres.

Esta edição do Jornal EcoKids busca levar cada um de nós a pensar sobre o nosso papel na preservação da Reserva Florestal do Poço Escuro, compreendendo que cuidar do meio ambiente é responsabilidade de todos.

O Poço Escuro tem 17 mil metros quadrados (17 hectares) de mata ciliar, e está situado na área urbana de Vitória da Conquista, entre os bairros Petrópolis e Guarani. A área já foi bem maior, e a vegetação que lá existe é própria para proteger a nascente do rio que ali brota.

Aproximadamente 700 pessoas visitam mensalmente essa reserva florestal. São grupos de estudantes, turistas, pesquisadores e famílias, que utilizam a mata como fonte de pesquisa, área de lazer, turismo, diversão e conhecimento. Gente que quer estudar, passear, fotografar, brincar e apreciar a beleza da Mata Atlântica bem de perto.

E com tanta gente interessada dá vontade de perguntar: de quem é essa mata, afinal? E de descobrir que ela é de todos; é sua e de cada ser vivo, que precisa de um ar melhor para respirar e viver.



## 5 de Junho Dia Mundial do Meio Ambiente

O Dia Mundial do meio Ambiente foi instituído em 1972 pela Organização das Nações Unidas (ONU). Essa data foi criada para ser muito especial. Nela, todas as pessoas devem pensar sobre os problemas ambientais e sobre o que cada um deve fazer em prol de um mundo melhor.

### E VOCÊ? O QUE TEM FEITO PARA CONTRIBUIR COM A PRESERVAÇÃO DO PLANETA? PARE, PENSE, REFLITA!

- 1º Separo o lixo orgânico dos materiais reaproveitáveis para a coleta seletiva?
- 2º Fecho a torneira enquanto escovo os dentes?
- 3º Apago as luzes quando saio dos ambientes?
- 4º Digo para as pessoas não deixarem luzes acesas sem necessidade?
- 5º Prefiro as comidas naturais?
- 6º Gosto de cuidar das plantas e dos animais?
- 7º Falo com outras pessoas sobre a importância de não poluir o meio ambiente?
- 8º Evito jogar lixo no chão?
- 9º Respeito a natureza?
- 10º Em quais momentos do meu dia a dia posso desenvolver uma atitude melhor com relação ao meio ambiente?

#### ELES TAMBÉM CUIDAM DO MEIO AMBIENTE:



End.: Rua dos Andrades, nº 231, Centro  
Telefone: (77) 349-7900



End.: Av. Jorge Teixeira, nº 986, Candelas  
Telefone: (77) 3423-1348

Pintura coletiva desenvolvida pelos alunos do 3º ano matutino, em atividade da Sala de Leitura.



Edição anterior...

# NATUREZA E ARTE

Para colocar em prática os conhecimentos adquiridos durante a realização do projeto "O Poço Escuro é Nosso!", os alunos da Escola Mãe Vitória de Petu participaram de oficinas de arte, reciclagem e confecção de maquetes. O resultado? Aprendizado em meio a muita criatividade. Confira:



"Para mim é uma turbina de um foguete. Mas pode ser um porta materiais ou um brinquedo colorido."  
(Felipe Santos Ribeiro, 11 anos, aluno do 3º ano C)



"Tem que ser criativo. Pode usar caixa de sabão em pó para fazer carro. Essa aula foi muito divertida. Gostei demais!"  
(Carlos Rafael Silva, 9 anos, aluno do 3º ano C)



"Essa lagarta foi feita com garrafa PET, emborrachado e papel colorido. É muito legal. Ia tudo para o lixo, mas virou brinquedo."  
(Beatriz Silva, 9 anos, aluna do 3º ano C)



Confecção de maquetes, atividade desenvolvida pelo 3º B matutino.



# GUARDIÕES DA MATA: faço parte desse desafio!

**"Quem ensina aprende ao ensinar e quem aprende ensina ao aprender."  
(Paulo Freire)**

Os alunos da Escola Municipal Mãe Vitória de Petu deram aula de sustentabilidade e respeito ao próximo, conversando com a comunidade sobre a importância da preservação do Poço Escuro, a reserva florestal de todos.



## Poço Escuro: natureza bem pertinho de nós

Dentro do Poço Escuro, a nascente do Rio Verruga é limpa, mas, devido à falta de cuidado de alguns moradores e de esgotos que são lançados quando chove, a água fica suja. O lixo no entorno pode contaminar o Rio Verruga.

Devemos preservar a reserva porque tem árvores, animais, frutas e trilhas que servem para passear com o guia.

Devemos cuidar do Poço Escuro para que ele seja realmente nosso, pois as árvores trazem o ar limpo para a nossa sobrevivência.

Texto coletivo dos alunos do 3º ano matutino

# POESIAS

O Poço Escuro é nosso  
E deve ser cuidado  
Com muito amor e carinho  
Pra ficar sempre preservado

Os animais daquela mata  
São bonitos pra valer  
Devem ser protegidos  
Pra que não venham a morrer

As águas são importantes  
para nossa sobrevivência  
Se não cuidarmos  
Perfereamos uma grande consequência

As árvores são mais valiosas que tudo  
Sem a natureza não teremos nada,  
Um povo sem futuro

Yasmin, 10 anos; Ysêta, 11 anos, Maiane,  
11 anos. Alunas do 5º Ano B Vespertina

O Poço Escuro é um lugar muito lindo!  
Cheio de macacos  
Que pela mata são seguidos  
Os animais que lá vivem  
Não devem ser maltratados  
Precisam de alimentos  
E de muitos cuidados.

Do Poço Escuro devemos ser amigos  
E impedir que ele corra perigo!

Devemos preservar  
O nosso Poço Escuro  
Para que ele não acabe,  
Pois ele é nosso futuro

Tainá e Michê, 11 anos.  
Alunas do 5º ano matutino



## Outras atividades...



## ecológicas.

# Histórias do Poço Escuro

Os alunos do 4º ano matutino entrevistaram pessoas que vivem próximo ao Poço Escuro. Confira os principais trechos:



“Quando eu era pequeno, eu e outras crianças íamos junto com nossas mães para o Poço Escuro quando elas iam lavar roupas e até mesmo tomar banho. Ao mesmo tempo em que era cansativo, era divertido, pois aproveitávamos para brincar muito.”  
(Edvaldo Félix de Araújo – 40 anos, há 33 conhece o Poço Escuro)

“Eu vi a reforma do Poço Escuro. A estrada ficou mais protegida, mais moderna, com trilhas seguras para percorrer.” (João Moreira, 40 anos, há 30 conhece o Poço Escuro)

“Tenho bem presente em minha memória: mulheres lavando roupa às margens do Poço Escuro e da barragem que era bem grande. Muitas crianças brincando. Por muito tempo a água do Poço Escuro serviu a cidade, principalmente os bairros próximos, pois não havia água encanada.”  
(Anelita, moradora do bairro Cruzeiro)

“Conheço o Poço Escuro há 15 anos e durante esse tempo vi muitas mudanças: iluminação, organização das trilhas, construção da Praça da Juventude.”  
(Ana Cláudia Oliveira, 29 anos)

“No Poço Escuro têm muitos macacos. Um que é muito conhecido por todos que moram nas proximidades é o macaco Futuca, que vive lá há muito tempo junto com os outros macacos, sendo o chefe deles, pois os macacos vivem em bando. Só que agora Futuca está velho e os outros macacos do bando tentaram matá-lo para poder comandar o grupo.”  
(Tainara Rodrigues, 10 anos, aluna do 5º ano)



“Antigamente as pessoas não tinham água encanada em casa, então usavam a água do Poço Escuro para lavar roupas. Eu buscava muita água na cabeça. No local onde é a Praça da Juventude tinha uma granja.”  
(Emídia Fernandes de Oliveira, 47 anos, conhece o Poço Escuro desde que nasceu)

O Poço Escuro é nosso  
(Casa de bênção)

Nossa mata será  
Um lugar de bênção  
Nossa mata será  
Cheia de emoção



Onde os animais  
Têm prazer em ficar  
Onde as pessoas irão passar.  
Onde há harmonia, amor e vida.

Faça dessa mata, Senhor  
Um lugar de alegria  
Com ela esteja o coração  
Desse povo toda dia

Que seja um lugar de paz  
Onde todos passam ir  
Pois preservar o Poço Escuro deve ser  
Nossa missão e nosso dever

(Gabriel, 10 anos; Erick Brito, 10 anos;  
Fernanda, 11 anos; Pedro, 11 anos)



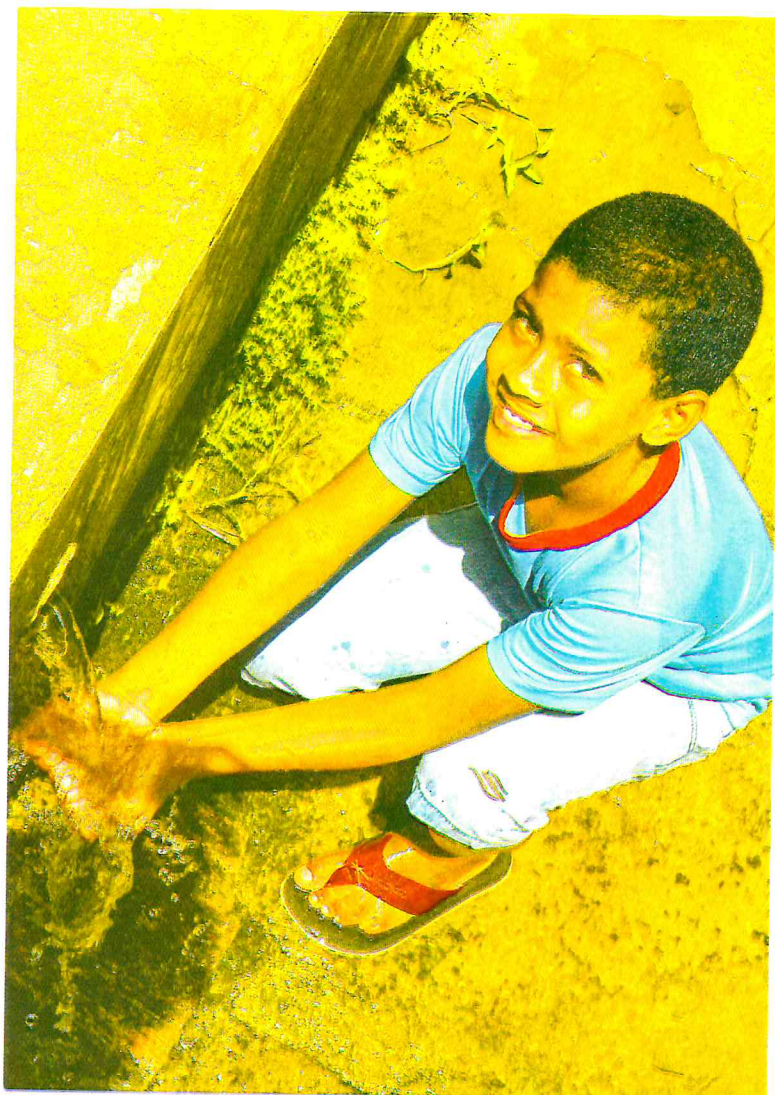
Preservar para sempre  
(Amigos para sempre - Chiquititas)

O Poço Escuro está aqui por perto  
Um lugar natural a céu aberto  
Nunca vamos te deixar na mão  
Te amamos de coração  
Tão valioso quanto um tesouro  
Suas árvores valem mais que o ouro  
Perto da natureza é tão legal  
Pra viver sempre em alto astral  
É tão bom a gente começar o dia  
Com a mata cheia de alegria  
Animais, plantas e rios  
Do jeito que eu sempre sonhei  
A mata tão linda  
Faz parte da nossa vida  
Preservar para sempre  
Pois faz parte do que eu sou



(Micela, 10 anos; Eloisa, 11 anos;  
Ana Clara, 10 anos; Wiliane, 10 anos;  
Maria Eduarda, 10 anos; Renata, 10 anos;  
Franciele, 10 anos - alunas do 5º ano vespertino)

# E CADÊ O RIO VERRUGA?



O Rio Verruga nasce na reserva do Poço Escuro e está localizado na área urbana de Vitória da Conquista. No passado, abastecia uma barragem, mas com o crescimento urbano, o ambiente natural no entorno desta e de outras nascentes diminuiu.

No período de 1940 a 2000, a calha do Rio Verruga sofreu um processo de retificação, alterando o curso e o leito natural do rio. Com isso, ocorreu a canalização de grande trecho do canal do rio, e um consequente aterramento de áreas inundáveis.

Esse aterramento proporcionou uma mudança completa no ambiente que antes possuía uma extensa faixa arborizada. Portanto, o Rio Verruga é um rio subterrâneo. Não podemos vê-lo, mas reconhecemos a sua importância e que ele precisa ser cuidado por todos.

#### Fonte de pesquisa

<[http://www.geociencias.ufpb.br/posgrad/dissertacoes/altamar\\_amaral.pdf](http://www.geociencias.ufpb.br/posgrad/dissertacoes/altamar_amaral.pdf)

> acessado em 25/05/15 14:40

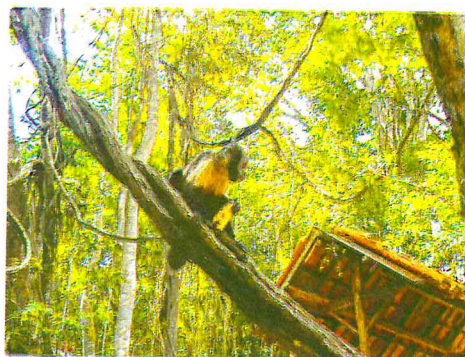
<<http://rverruga.blogspot.com/>

> acessado em 25/05/2015 13:42

## Curiosidades da mata...

- » "A preguiça dorme uma semana inteira. Desce uma vez por semana da árvore."
- » "Embora sejam animais domésticos, vivem na mata do Poço Escuro dois cachorrinhos. Eles nasceram por ali mesmo. São mansinhos e acompanham os visitantes."

**Sr. Airton, guia do Poço Escuro**



# Meio Ambiente: Divirta-se e aprenda

## Caça-palavras

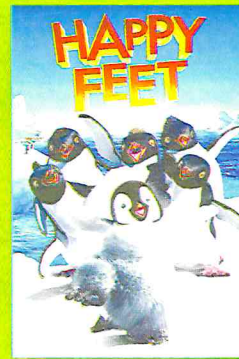
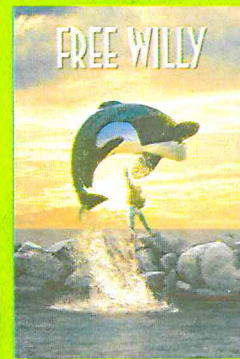
Encontre no diagrama as palavras que estão destacadas nas frases abaixo sobre a Reserva Florestal do Poço Escuro e o Meio Ambiente:

- » A vegetação predominante é a Mata **Atlântica**.
- » No local nasce o Rio **Verruga**.
- » A **mata ciliar** protege as margens dos rios.
- » Fica localizado entre os bairros Guarani e **Petrópolis**.
- » A Escola Municipal Mãe Vitória de **Petu** fica ao lado da reserva e incentiva a coleta **seletiva**.
- » A **ONU** instituiu o Dia mundial do Meio Ambiente.

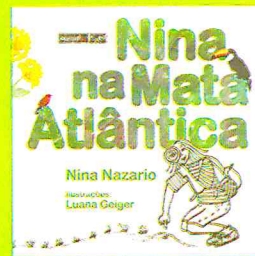
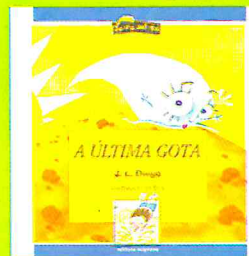
D U P A R A P O S J P E T U T A  
 S O I E I A R R A U O U A V R S  
 A N S R S E L E T I V A S E E R  
 T U R A T L A N T I C A J R F I  
 E T I N E D U Z A O S E A R U U  
 R V O M A T A C I L I A R U Z P  
 O A P E T R O P O L I S E G A O  
 U I T E S A S E U A G U A A I S

## DICAS DA SALA DE LEITURA Fique por Dentro

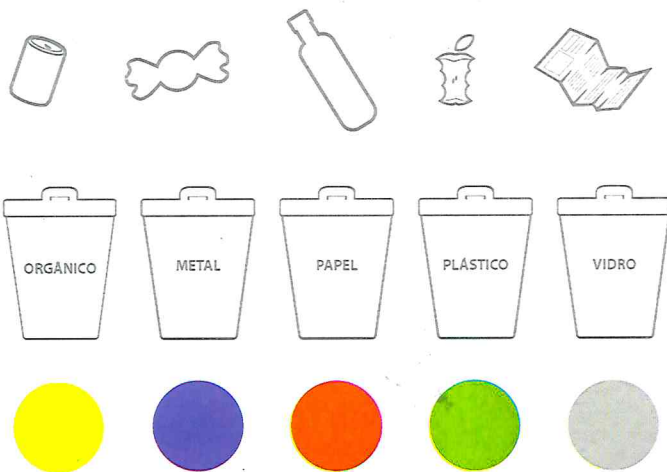
### Filmes



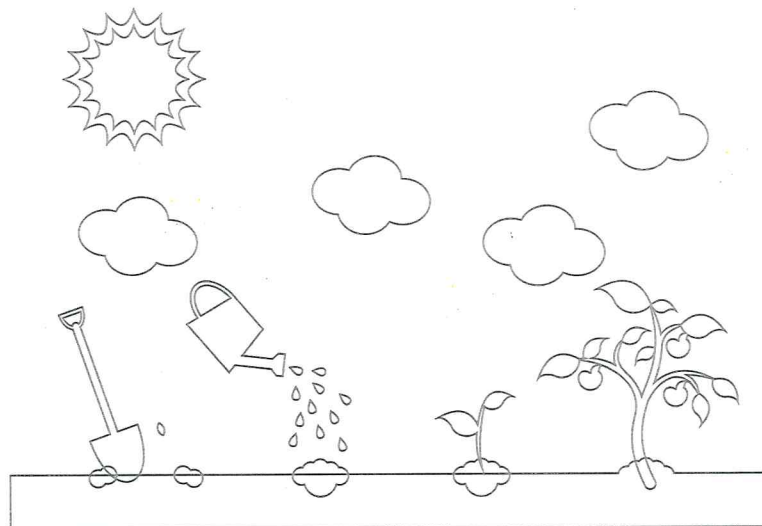
### Livros



Pinte as lixeiras com as cores certas e ligue os objetos às lixeiras correspondentes



## Desenho para colorir



### PRODUÇÃO DESTA EDIÇÃO

Escola Municipal Mãe Vitória de Petu  
 Travessa Henriqueta Prates, Petrópolis  
 Diretora: Marcia Almeida de Jesus  
 Vice-diretora: Heloisa Mara Vieira Santos  
 Coordenadora: Suelene da S. Moraes  
 Secretária: Jaciara P. Sousa  
 Professoras: Adriana C. Almeida, Carla Zileide T. Faria, Edineuza A. Santos, Lucineide Maria da S. Duque, Luzineia dos S. Correia, Maria Rosilene de J. Andrade, Marinalva C.

Mendes, Valdelice C. Pinheiro, Vera Lúcia L. D. Silva.  
 Demais colaboradores: Adalto dos Santos, Adriana F. S. Tupy, André Luis dos S. Freitas, Cláudio da S. Santos, Dalvina Maria de J. Jardim, Ederlândia S. M. Silva, Giudirene A. F. Luiz, Gleide F. P. Costa, Jamilly S. Moraes, Ludiane S. de Sousa, Maria Emilia S. Dias, Maria Gomes de A. Oliveira, Maria Tatiana R. de Oliveira, Nilvania P. M. Cardoso, Nilva Gomes G. Lima, Paulo B. Santos, Taina M. Rocha, Vanessa G. Cordeiro.

Apoio: Conselho Municipal de Meio Ambiente, Secretaria Municipal de Meio Ambiente, Secretaria Municipal de Educação e Secretaria Municipal de Comunicação.